

# **Historické súvislosti viažuce sa k pamiatke a umelecko-historický opis a vyhodnotenie pamiatky**

## **Umelecko-historický rozbor obrazu Všetkých svätých z rímsko-katolíckeho kostola v Selciach, okr. Banská Bystrica**

Mgr. Darina Arce, Október 2021

Sviatok Všetkých svätých má svoje korene vo východnej kresťanskej cirkvi v 4. storočí ako spomienka na tých, čo pre vieru trpeli alebo za ňu dokonca položili život. Svätý Efrém Sýrsky (306 – 373) a svätý Ján Zlatoústý (354 – 407) už vtedy poznali sviatok Všetkých svätých mučeníkov.

Oficiálne sa však začal sláviť v Ríme v roku 609. Pôvodne ale nešlo o november, ale o 13. máj. V polovici mája sa sviatok slávil ešte v čase, kedy bol pápežom Bonifác IV. Ten zasvätil chrám Pantheon Preblahoslavenej Panne Márii a svätým mučeníkom.

Dátum sviatku na 1. november presunul až pápež Gregor III. o viac ako 100 rokov neskôr, presnejšie v roku 731.

Oltárny obraz Všetkých svätých súvisel s pôvodným patrocíniom kostola v Selciach. Má obdĺžnikový formát na výšku, v strednej časti s prevýšeným polkruhom – typicky neskorobarokový formát. Rám obrazu už má jednoznačne klasicistické prvky (pletenec, kvietky v nárožiach).



Obraz predstavuje figurálny námet, ktorého celá kompozícia je previazaná s postavami zobrazenými na obraze. Postavy sú viac menej statické, ale tak ako sú umiestnené, vytvárajú pocit rušného, priam preplneného a tým pádom aj akoby sa pohybujúceho miesta. Kompozícia nie je jednoduchá, a aj po obsahovej stránke je premyslená.



V prvom pláne na pravej strane je zástup mužských postáv – bradatých a podľa tonzúry na hlavách ide o mníchov – aj tmavé odevy to naznačujú, najmä druhý muž sprava, ktorý je zobrazený z profilu má mníšsky habit. Zo zástupu ľudí je osem tvárí jasne rozpoznateľných.



Na pravej strane v prvom pláne sú umiestnení štyria otcovia latinskej cirkvi. Hneď v popredí, na bielych oblakoch potočený z profilu doprava, pololeží **sv. Hieronym**. Je zobrazovaný ako bradatý muž s dlhšími vlasmi, takmer ako akt, mohutná postava so silnými ramenami a chrbtom. Modré rúško mu prekrýva bedrá, ale tak, že je mu vidieť pravá skrčená noha. Chrbtom sa akoby opiera o ležiaceho leva, z ktorého vidieť len smerom ku divákovi otočenú hlavu, položenú na labách s pazúrami. Lev pôsobí dosť komicky. Sv. Hieronym drží v pravej ruke nejaký predmet – pripomína hada (?). Hieronymus hľadá dohora, kde úplne v polkruhovom výseku formátu sa nad všetkými svätými vznáša Svätá Trojica.

Za Hieronymom stoja traja zvyšní cirkevní otcovia, vidieť len ich trupy, pretože dolnú časť postáv zakrýva Hieronym. Pred nimi je roztvorená veľká kniha s čiernymi doskami symbolizujúca zrejme Bibliu. Zľava prvý, z profilu otočený stojí **sv. Gregor Veľký** s pápežskou tiarou na hlave, bielym plášťom, nehľadá do knihy, ale tiež na Svätú Trojicu vo vrchole obrazu. V strede stojí **sv. Ambróz** otočený ku Gregorovi. Ambróz nemá bradu, má na hlave sivú biskupskú mitru a vidieť, že má tmavý odev upnutý tesne pod krkom. Hľadá dopredu, smerom na diváka a prsty jeho ľavej ruky sú na prebale knihy, ktorú tak drží otvorenú. Za ním stojí bradatý, usmievavý **sv. Augustín** v červenom rúchu a so svetlou, zlatom zdobenou mitrou na hlave. V ľavej ruke drží horiace srdce, svoj individuálny atribút.

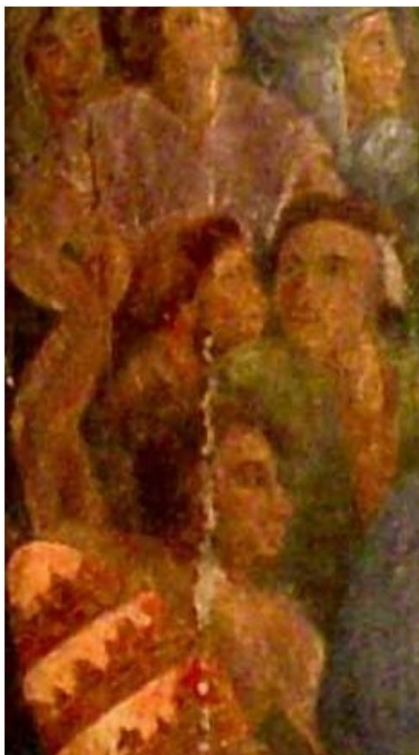
V druhom pláne, za cirkevnými otcami a nad hlavami mníchov sú oproti sebe stojace a sediace postavy svätcov a svätíc. Medzi nimi sú biele kopovité oblaky, ktoré akoby vytvárali uličku otvárajúcu sa do nekonečna. Na základe atribútov je možné niektoré osoby identifikovať, ale ako sa postavy perspektívne vzdávajú, zmenšujú sa a detaily sú nečitateľné.



Na začiatku oboch zástupov svätých v druhom pláne sú oproti sebe dve výrazné postavy – na ľavej strane prvý, za hlavami svätých otcov, stojí bradatý **sv. Florián**. Je zobrazený z profilu, otočený takmer chrbtom k otcom cirkvi, hľadí doprava a mierne hore, ku Svätej Trojici. Je odetý v modrom plášti, siahajúcom po kolená, takže jeho pravú nohu trochu vidieť nakročenú. Na hlave má prilbu a na ľavom boku má pri sebe kópiu s tmavozelenou zástavou.

Oproti Floriánovi prvý muž sprava sedí z profilu zobrazený **sv. Vavrinec**. Je oblečený v čiernej reverende s bielou albou, s košeľou so širokými rukávmi. Má krátke hnedé vlasy a fúzy, a je vidieť, že oči hľadia uprene dopredu. Je otočený doľava, má vysunutú nohu (asi pravú). Ľavou rukou s výrazným širokým sivým rukávom sa opiera o veľký obdĺžnikový rošt s piatimi plochými prútmi. V pravej ruke drží a na pleci si opiera zelenú palmovú ratolesť.





Za stojacim sv. Floriánom, spoza pápežskej tiary sv. Gregora Veľkého vidieť hlavu s krátkymi vlasmi a vztýčenou rukou, v ktorej drží šípy – je to **sv. Sebastián**.

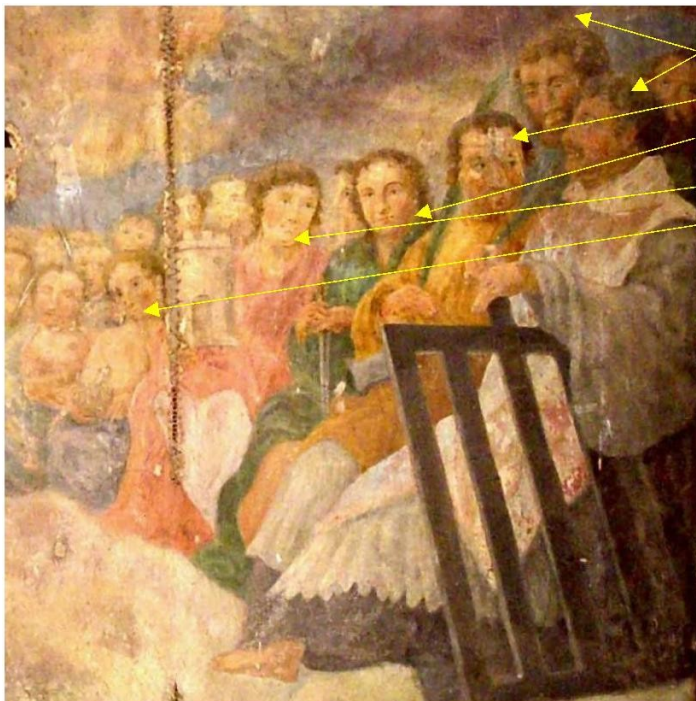


Ďalšie postavy pri ľavom okraji, za zástavou sv. Floriána sú príliš malé a nečitateľné, nevidieť ich atribúty, len je zrejmé, že ide o čelne otočené ženské postavy. Krajná zo žien má vztýčenú pravú ruku a drží v nej venček (je ich päť a mohli by to byť múdre panny).

Pred zástavou sv. Floriána smerom ku stredu obrazu stoja dve starozákonné osobnosti. Prvý zľava je

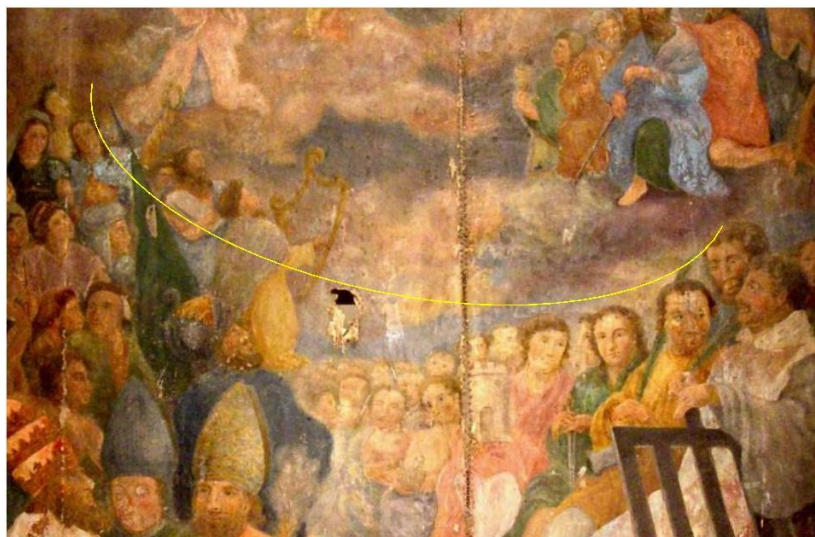
**Mojžiš** – s dlhou bradou, v svetlomodrom plášti a drží v rukách kamenné dosky s Božími prikázaniami. Z čela mu vychádzajú dva krátke lúče. Pred ním je kráľ **Dávid**, pôsobí mladšie ako Mojžiš, má briadku a na hlave akýsi turban (korunu?). Akoby kľačal v žltom rúchu s dlhým rukávom a s fialkovým plášťom na chrbte. Hľadá hore ku Trojici a pred sebou, vystretou rukou pridrža žltú harfu v tvare „V“ so zatočenými špicmi.

Na druhej strane, za sv. Vavrincom sedí **sv. Štefan** - prvomučeník (uprostred čela má kameň), tiež nemá bradu a zrejme ani fúzy. Je odetý v okrovom diakonskom rúchu, v pravej ruke drží palmovú ratolesť a opiera si ju o plece. Ponad nich hľadí nadol bradatá mužská hlava, mohol by to byť **sv. Krištof**, ktorý by svojou výškou isto prevyšoval ostatných. Ďalšia tvár za ním je ale už úplne anonymná. Smerom do stredu formátu obrazu sedí v zelenom rúchu **sv. Katarína** – v ruke drží krátky meč a na kolenách má malé ozubené koleso. Hľadí dopredu, akoby na svätých Otcov. Hneď vedľa nej, za ňou, sedí **sv. Barbora** – v červenom plášti a bielom šate, na stehnách má malú vežu. Hľadí natočená na Katarínu. Za nimi sedí ďalšia svätica, ktorá v rukách pridŕža košík s kvetmi, zrejme **sv. Dorota**.



Sv. Vavrinec  
 Sv. Krištof (?)  
 Sv. Štefan prvomučeník  
 Sv. Katarína  
 Sv. Barbora  
 Sv. Dorota

Línia hláv svätých na pravej strane s postavami starozákonných postáv Dávida a Mojžiša k pannám vytvára spodný polkruh horného výjavu so Svätou Trojicou.





Vrchný výjav – tretí plán obrazu – na ľavej strane ohraničuje tesne pod Kristom a Bohom, Otcom, kľáčiaca postava **Panny Márie**, ktorá sa modlí. Na modrom šate má ružový plášť a na vlasoch má jemnú, priesvitnú, bielu rúšku.

Z druhej (pravej) strany pod Bohom, Otcom, je sedem z dvanástich apoštolov. Prvý z ľavej strany je **sv. Ján Evanjelista**, zobrazený mladý, z profilu, bez brady. Má zelený plášťik a pred sebou drží kalich.

Pred ním stojí čelne natočený **sv. Peter**, sivovlasý s bradou, v oranžovo-hnedom rúchu, v pravej ruke drží dva kľúče. Jeho ľavá strana je prekrytá pred ním kľáčiacim **sv. Pavlom**. Tiež je otočený čelne, akoby kľáčal na pravom kolene, pretože bosá ľavá noha, čiastočne



zakrytá zeleným rúchom, mu vytrča spod modrého plášťa. Má hnedé vlasy aj bradu, pozerá pred seba a v pravej ruke pred sebou drží šikmo sklopený meč, ľavú dlaň má položenú zhora na meči.

Medzi hlavami sv. Petra a sv. Pavla je ďalšia bradatá tvár apoštola, za Pavlom kľáči apoštol v červenom rúchu, a za ním ešte jeden bradatý muž s odhaleným ľavým ramenom s modrým plášťom. V ľavej ruke drží pútnickú palicu(?), a potom by to mohol byť **sv. Jakub**. Ale odhalená časť trupu naznačuje, že by sa mohlo jednať aj o **sv. Jána Krstiteľa** a dlhá palica by mohla byť dlhý krížik (?). Postava sv. Jána Krstiteľa by sa ikonograficky do výjavu všetkých svätých určite hodila. Pri ľavom okraji je ešte vidieť ruku a kúsok tváre ďalšieho apoštola, ale ten je už úplne nečitateľný, bez atribútu.



V pozadí figurálnych zobrazení svätcov špirálovito stúpajú dohora ružovkastobiele oblaky, za ktorými je modrofialový priestor.

Celý výjav vrcholí zobrazením **Ježiša Krista** na ľavej strane

a po jeho ľavici, na pravej strane **Boha Otca**. Sedia na oblakoch ale nakláňajú sa k sebe, opierajúc sa o symbol zemegule – modrej gule, opásanej zlatou obručou. Kristus, zobrazený pomerne svalnatý, má na bedrách červený plášť a pravou pokrčenou rukou pridrža masívny kríž. Ľavú ruku má vbok. Tvárou, lemovanou polodlhými, svetlohnedými vlasmi a briadkou, je natočený trochu



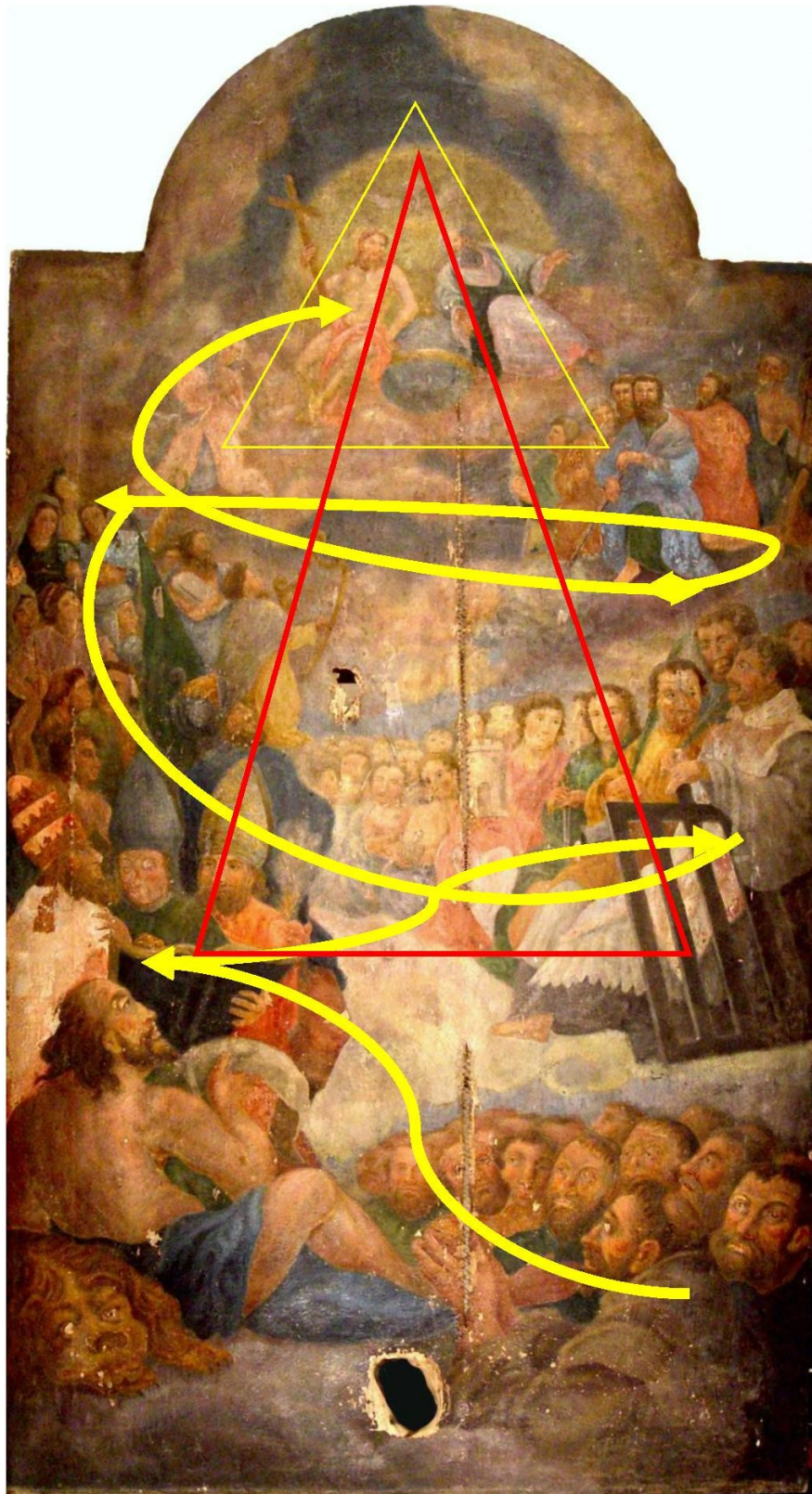
doprava, ale nehľadí na Boha, ktorý sedí zošikma, vedľa neho. Boh má svetlé, takmer biele rúcho, ktoré len trochu prekrýva tmavý plášť. Má dlhú sivú bradu a dlhšie sivé vlasy. Ľavú ruku má mierne vysunutú od tela s dlaňou otočenou nadol, kým o pravicu sa v podstate opiera a dlaň je otočená nahor.

V kompozícii rovnostranného trojuholníka medzi a nad hlavami Ježiša Krista a Boha Otca je biela **holubica Ducha Svätého**, zobrazená frontálne, s rozťahnutými krídlami spod ktorej, akoby vychádzali na výjav pod ňou svetlá žiary. Skôr ju tam cítime, než vidíme, ale jednoznačne je naznačená. Na pozadí Svätej Trojice je kruhový, zlatožltý priestor ohraničený modrým nekonečnom.

Spomedzi všetkých zobrazených, takmer šesťdesiatich postáv, celých alebo len čiastočne zachytených, sa dá viac menej jednoznačne, vďaka atribútom, identifikovať dvadsať osôb (jedna tretina).

Na základe vizuálneho skúmania obrazu môžeme skonštatovať, že maliar nemal úplne najlepšie zvládnutú anatómiu, jeho prejav je miestami až insitný (napr. lev sv. Augustína). Na druhej strane je zrejmá jeho znalosť atribútov. Pristúpil tiež ku dynamickému kompozičnému riešeniu v niekoľkých plánoch, ktoré navzájom korešpondujú a vytvárajú premyslený plán. Tak, ako je vyššie v podrobnom opise uvedené, na spodnom okraji v prvom pláne sú zobrazení mnísi, hľadia smerom k svätým cirkevným otcom s knihou – Bibliou – v druhom pláne sú všeobecní svätci, známejší a aj regionálne významní a na vrchole v treťom pláne je situovaná Panna Mária, apoštoli, evanjelisti a celý výjav smeruje k a vrcholí zobrazením Najsvätejšej Trojice. Maliar pritom vytvoril hĺbku a relatívne dobre zvládol lineárnu, či svetelnú perspektívu.

Zaujímavým prvkom je napríklad predmet – vec, zviera, ktoré drží sv. Hieronym – vyzerá to ako telo hada s rozoklaným jazykom, to by bol celkom zaujímavý a nie bežný prvok. Prepojenie maliara s vidieckym prostredím, pre ktoré daný obraz vznikol je evidentné vo forme začlenenia postáv mníchov a tiež napr. sv. Floriána, ktorý bol ako svätec viac blízky ľudovým tradíciám ako cirkevným.



Dynamika obrazu, ktorou sa odvíja smerovanie pozornosti diváka (žlté čiary). Okrem Najsvätejšej Trojice sa tak do centra pozornosti dostávajú štyria otcovia latinskej cirkvi a cez nich si pozornosť získava kniha – Biblia, ale aj nástroje umučenia – čiže dôkazy viery (červený trojuholník).